

# AI BOX

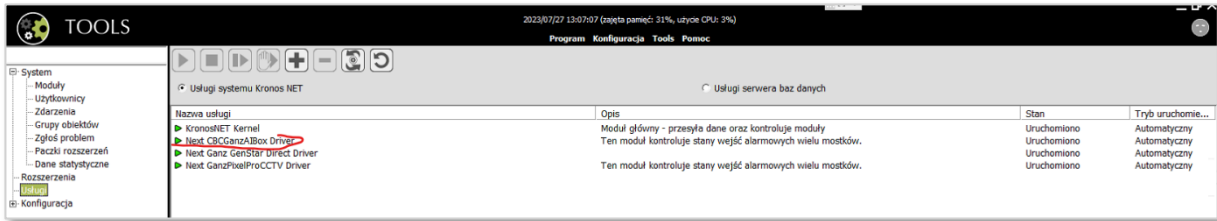
## AI BOX STD/PRO

### Instrukcja dodania urządzenia do Alice (Kronos) / Safestar

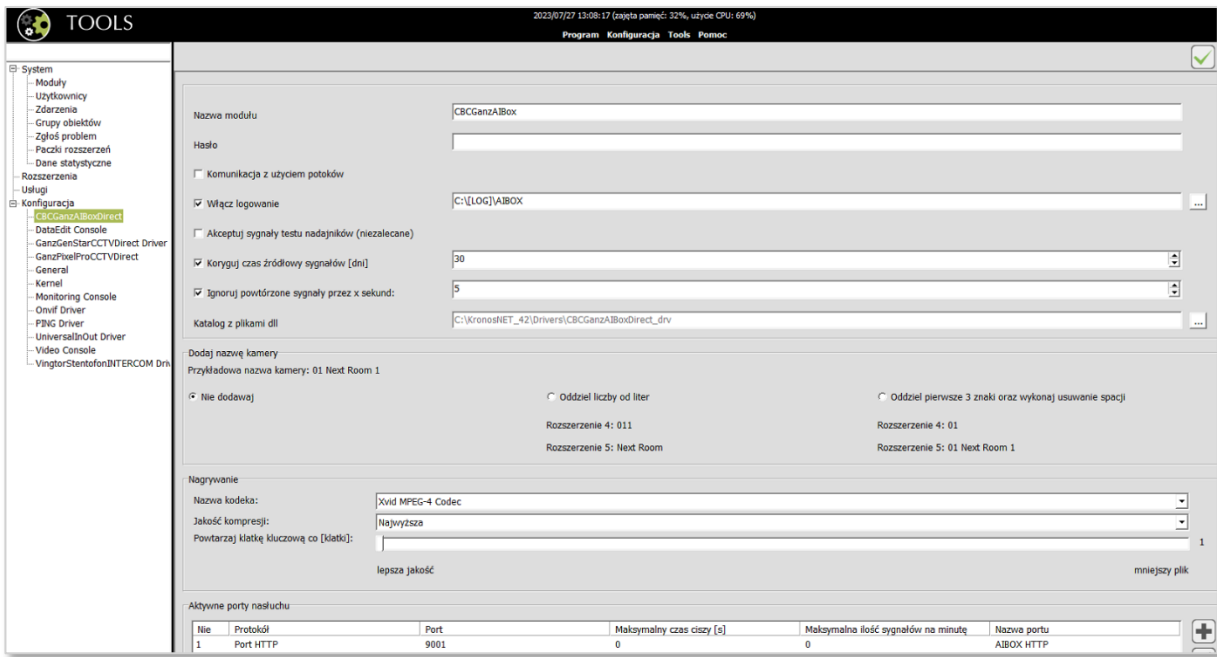
# ALICE (KRONOS)

## Konfiguracja Alice/Kronos

### 1. Uruchamiamy sterownik i prawidłowo go konfigurujemy



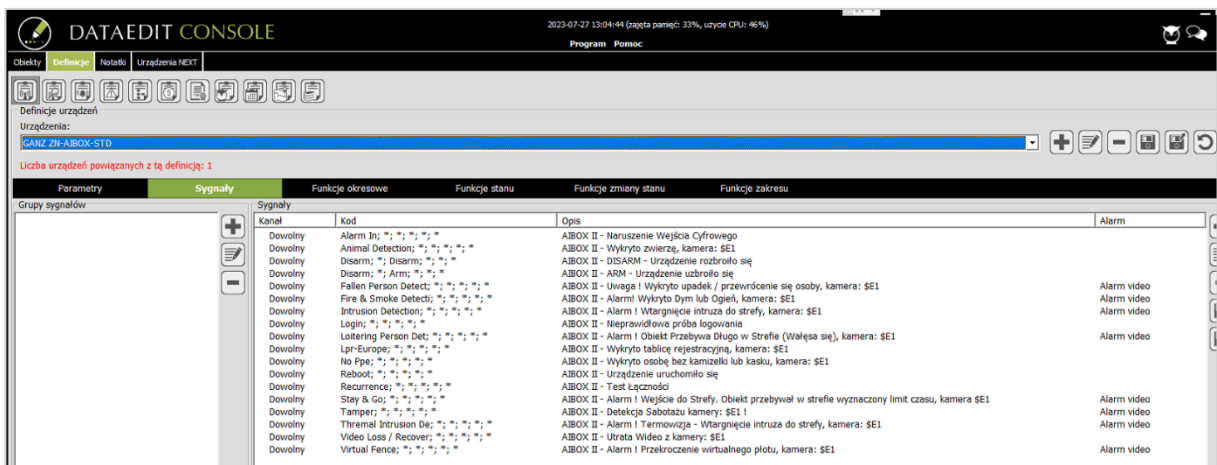
Rys. 1: Sterownik wymagany do obsługi AI BOX



Rys. 2: Konfiguracja sterownika

### 2. W **Data Edit Console** - **Definicje** - **Definicje Urządzeń**, importujemy załączony szablon urządzenia: GANZ ZN-AIBOX-STD.xml

**Informacja:** Należy pamiętać, że są w nim domyślne ustawienia adresów i loginów - należy je zmienić podczas dodawania urządzenia z tego szablonu



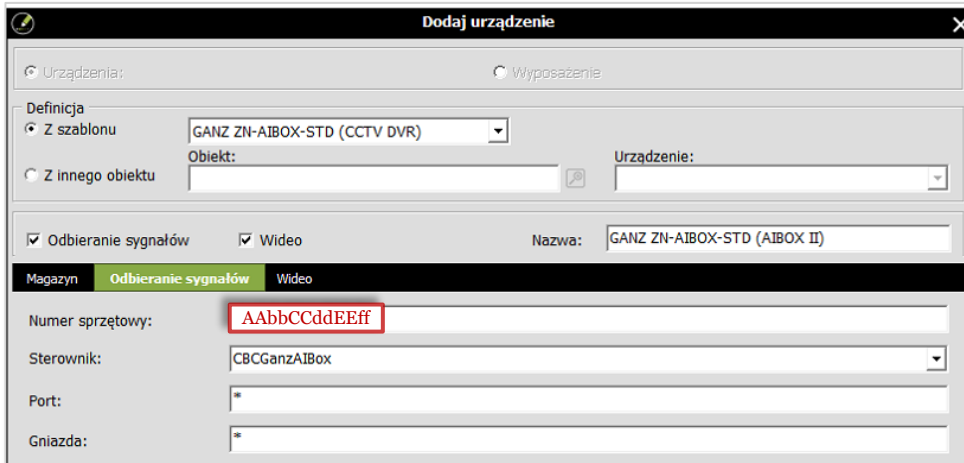
Rys. 3: Lista sygnałów z zaimportowanego szablonu

3. W **Data Edit Console** > **Obiekt** > Wybieramy / Tworzymy nowy Obiekt.
4. Dodanie nowego urządzenia:
  - Klikamy ikonę Urządzenia > Na dole koło ikony > klikamy strzałkę w dół i wybieramy GANZ ZN-AIBOX-STD (AIBOX II) [CCTV DVR]



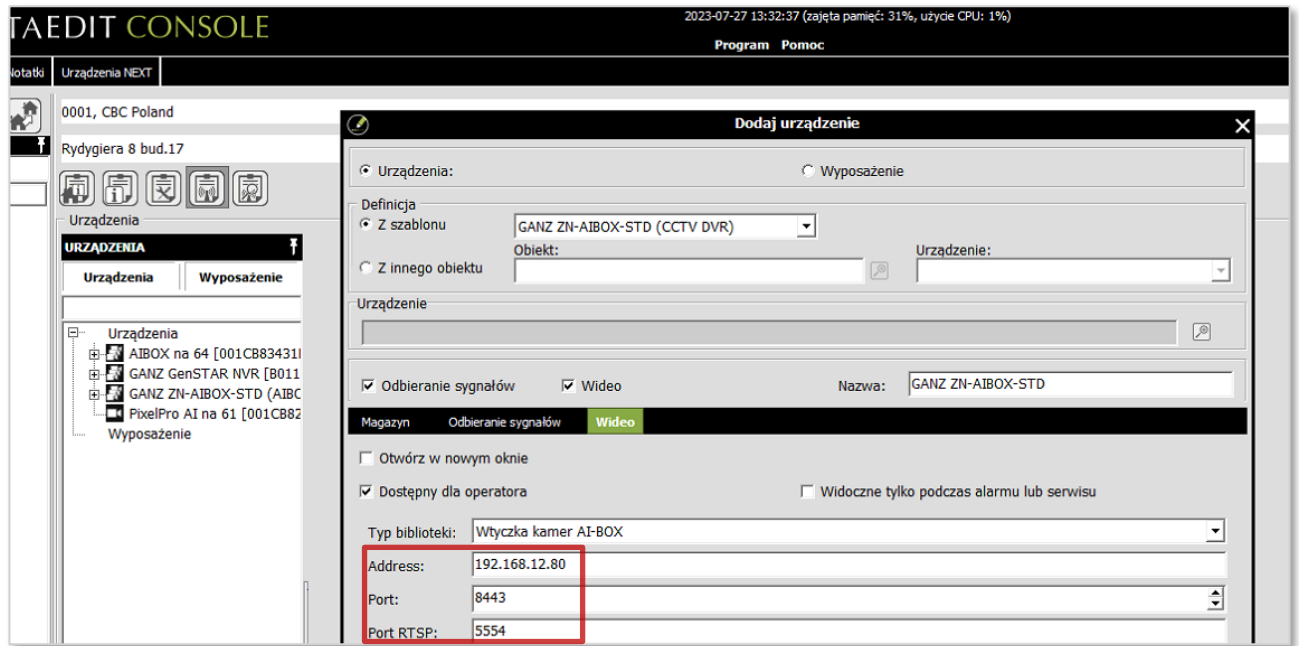
Rys. 4: Dodanie nowego urządzenia

- W zakładce **Odbieranie Sygnałów** wpisujemy adres MAC bez dwukropków



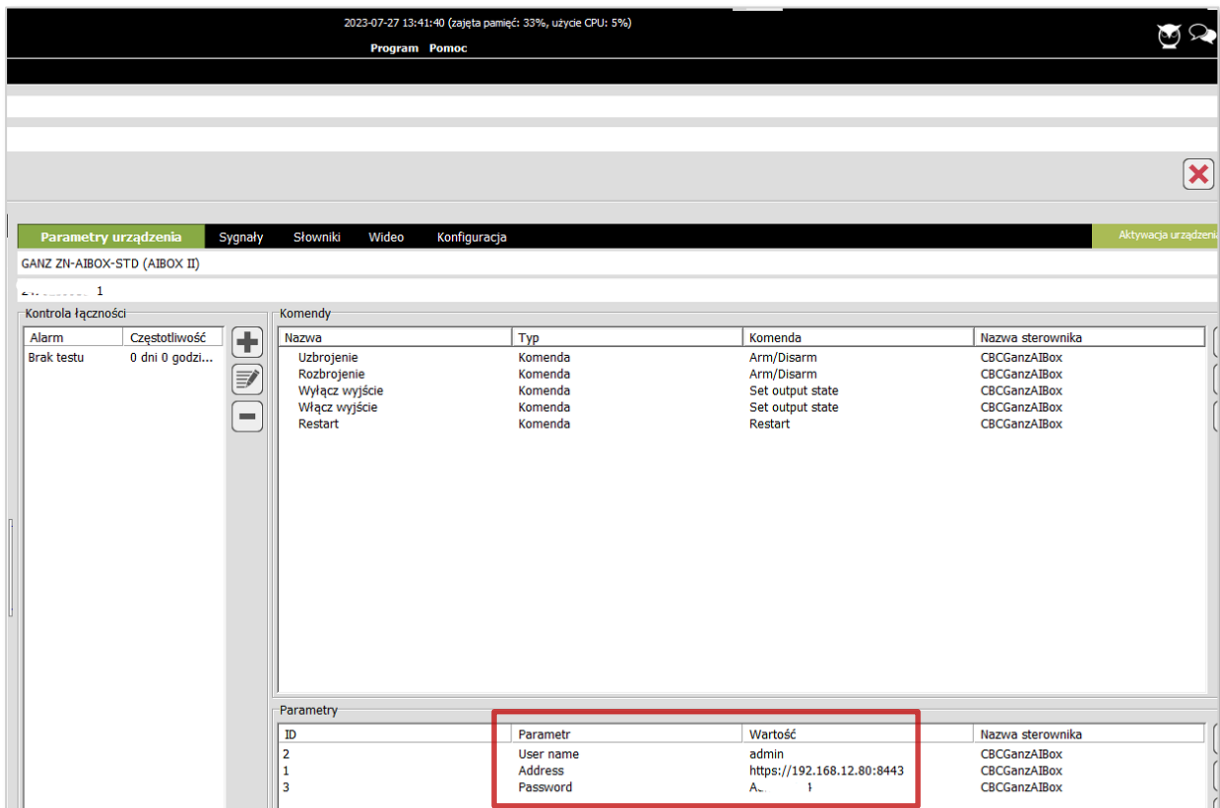
Rys. 5: Zakładka Odbieranie sygnałów

- W zakładce **Wideo** wprowadzamy dane logowania i adres IP AI BOXa



Rys. 6: Zakładka Wideo

5. Po dodaniu klikamy na urządzenie i w zakładce **Parametry urządzenia** podajemy prawidłowe dane dostępne do AI BOX



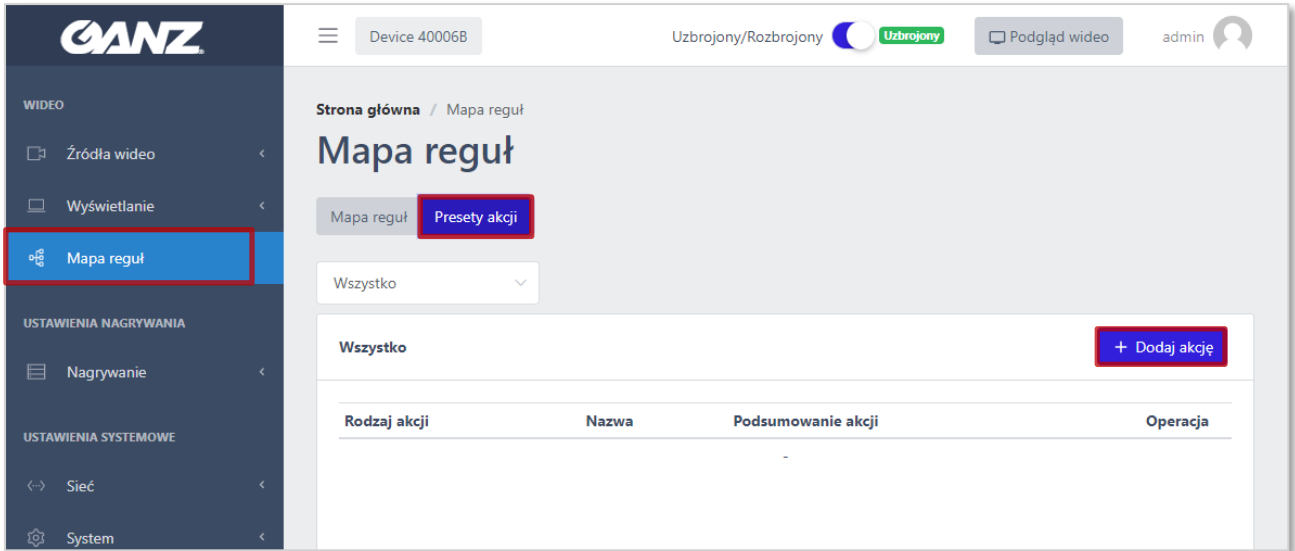
Rys. 7: Zakładka Parametry urządzenia

6. Klikamy na zakładkę **Wideo** a następnie ikonę po prawej stronie **Pobierz kanały z DVR**

## Konfiguracja AI BOX

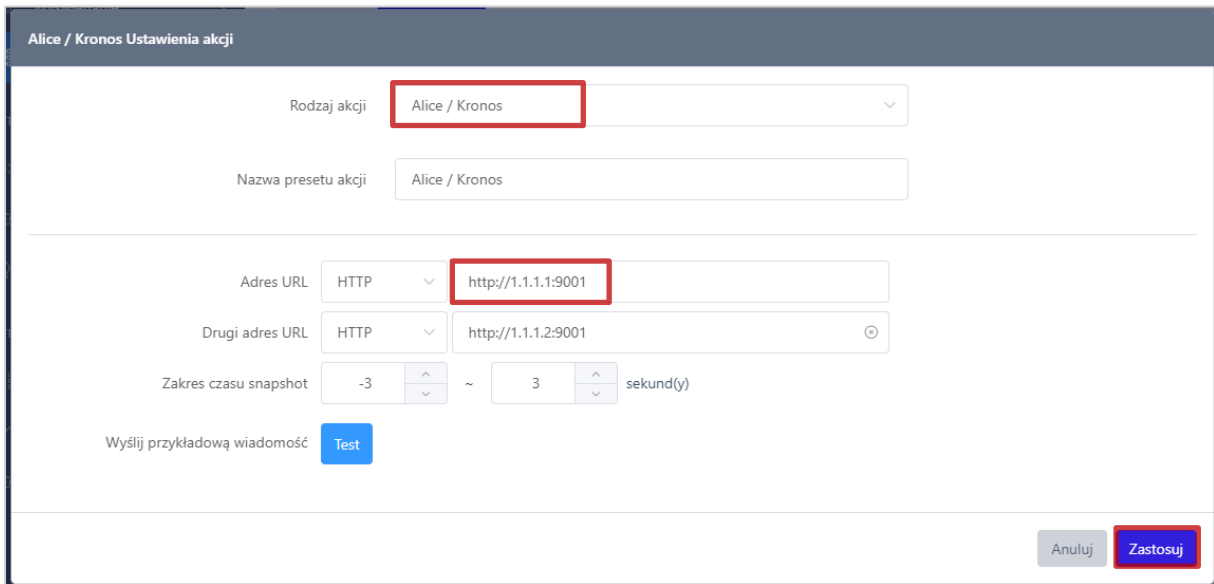
(wersja firmware wyższa od 103513.101 \*UWAGA: Po aktualizacji należy usunąć wszystkie istniejące akcje Alice/Kronos, następnie utworzyć je od nowa)

1. Wybieramy kolejno: **Mapa reguł** · **Presety akcji** · **Dodaj akcję**



Rys. 8: Tworzenie nowej akcji

2. **Rodzaj akcji** · Alice / Kronos, **Nazwa presetu akcji** · Dowolna nazwa wybrana przez użytkownika.
3. **Adres URL** · HTTP · Podajemy adres IP/Host serwera Alice/Kronos ze sterownikiem AIBOX oraz PORT na jakim nasłuchuje (lub port z przekierowania): http://111.111.111.111:9001
4. Jeśli mamy zapasowy adres IP podajemy go w polu **Drugi adres URL** w sposób jak wyżej
5. W polach **Zakres czasu snapshot** decydujemy z jakiego czasu przed i po alarmie chcemy otrzymać zrzuty ekranu, zalecamy -3, 1 (im więcej dla post alarmu tym bardziej opóźnimy jego wysłanie)
6. Klikamy **Zastosuj**



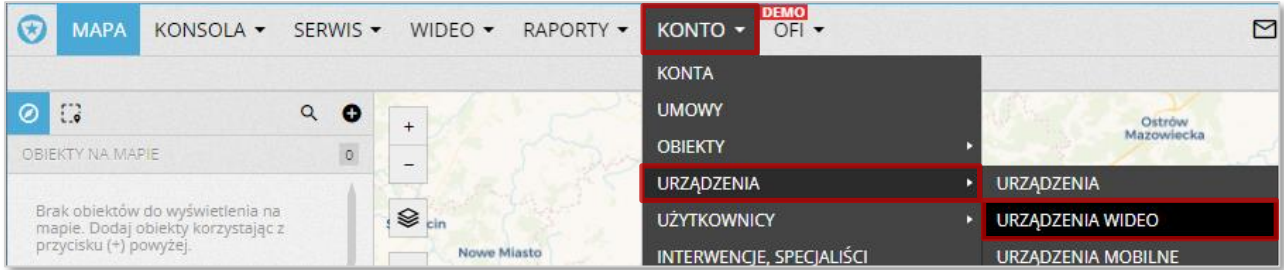
Rys. 9: Ustawienia akcji Alice/Kronos

# SAFESTAR

## Konfiguracja Safestar

SAFESTAR:

1. Wybieramy kolejno **KONTO** · **URZĄDZENIA** · **URZĄDZENIA** · **WIDEO**



Rys. 10: Urządzenia wideo

2. Klikamy **DODAJ NOWE URZĄDZENIE** a następnie wybieramy **GANZ**

3. W polach:

- **ADRES:** wprowadzamy publiczny adres IP,
- **PORT WWW:** domyślnie 8443 lub przekierowany xxxxx, z listy wybieramy **HTTPS**
- **PORT RTSP:** domyślnie 5554 lub przekierowany xxxxx
- **TYP STRUMIENIA:** RTSP
- **UŻYTKOWNIK:** domyślnie admin
- **HASŁO:** hasło użytkownika \*zalecamy korzystanie z silnych hasel
- **RODZAJ URZĄDZENIA:** AIBOX v2

4. Klikamy **Dalej** \*gdy w tym momencie wystąpi błąd, należy sprawdzić przekierowania portów

Rys 11: Konfiguracja nowego urządzenia

5. Pozostawiamy lub zmieniamy nazwę, wybieramy obiekt. Opcjonalnie tworzymy widok dla urządzenia.
6. Koniecznie zaznaczamy: **utwórz nadajnik powiązany z urządzeniem wideo**

Konfiguracja urządzenia wideo — ganz, 95.160.31.36

- Połączono z urządzeniem
- Pobrano konfigurację urządzenia

NAZWA: AI Box (00:1C:B8:40:00:6B)  
 MODEL: ZN-AIBOX4-PRO  
 WERSJA SOFTWARE: 61210.1.103520.32  
 CZAS DZIAŁANIA: 01:11:20

NAZWA: \* AI Box (00:1C:B8:40:00:6B)  
 OBIEKT: \* CBC Poland Sp. z o.o. - Golicki TESTY AIBOX1

bez tworzenia widoku ▾

utwórz nadajnik powiązany z urządzeniem wideo

Rys. 12: Konfiguracja urządzenia wideo

7. Wybieramy kanały które nas interesują.

KANAL 2:  kanał włączony  
 ch1  
 opis kanału wideo

KANAL 3:  kanał wyłączony  
 ch2  
 opis kanału wideo

KANAL 4:  kanał włączony  
 ch3  
 opis kanału wideo

KANAL 5:  kanał włączony  
 ch4  
 opis kanału wideo

Zapisz Wróć...

Rys. 13: Wybór dostępnych kanałów

8. W menu **KONTO** · **URZĄDZENIA** · **URZĄDZENIA** wybieramy automatycznie stworzone urządzenie (po adresie MAC)
9. W kartach **INTEGRACJA** i **STEROWANIE** możemy zweryfikować poprawność wprowadzonych danych i czy pobrały się informacje z urządzenia
10. W kartach **OSTATNIE REKORDY** i **TESTY** możemy zweryfikować czy pojawiają się sygnały z urządzenia
11. W ustawieniach obiektu należy ustawić strefy i linie powiązane z urządzeniem.

## Konfiguracja AI BOX

(wersja firmware wyższa od 103603.101 \*UWAGA: Po aktualizacji należy usunąć wszystkie istniejące akcje Safestar, następnie utworzyć je od nowa)

1. Wybieramy kolejno: **Mapa reguł** · **Presety akcji** · **Dodaj akcję** (Rys. 8)
2. **Rodzaj akcji** · Safestar, **Nazwa presetu akcji** · Dowolna nazwa wybrana przez użytkownika.
3. **Adres URL** · Podajemy adres serwera Safestar, domyślnie `https://app.safestar.pl/videoapi/aibox`
4. W polach **Zakres czasu snapshot** decydujemy z jakiego czasu przed i po alarmie chcemy otrzymać zrzuty ekranu, zalecamy -3, 1 (im więcej dla post alarmu tym bardziej opóźniamy jego wysłanie)
5. Klikamy **Zastosuj**

The screenshot shows the 'Safestar Ustawienia akcji' (Safestar Action Settings) configuration page. It includes the following fields and controls:

- Rodzaj akcji** (Action Type): A dropdown menu set to 'Safestar'.
- Nazwa presetu akcji** (Action Preset Name): A text input field containing 'Safestar'.
- Adres URL** (URL): A text input field containing 'https://app.safestar.pl/videoapi/aibox'.
- Zakres czasu snapshot** (Snapshot Time Range): Two numeric input fields with up/down arrows. The first is set to '-3' and the second to '1', with 'sekund(y)' (seconds) to the right.
- Wyślij przykładową wiadomość** (Send example message): A blue 'Test' button.
- Buttons**: 'Anuluj' (Cancel) and 'Zastosuj' (Apply) buttons at the bottom right.

Rys. 14: Prawidłowo skonfigurowana akcja Safestar